

# Integraal Veiligheidsplan 2026-2029



# Inhoud

Voorwoord .....	4
Inleiding.....	7
Veiligheidsbeeld.....	11
Integrale veiligheidsaanpak.....	18
Veiligheidsthema's .....	27
Ondermijning .....	29
Digitale en maatschappelijke weerbaarheid .....	32
Veilige dorpen en wijken .....	38
Sociaal-maatschappelijke spanningen .....	50
Doorlopende veiligheidsthema's .....	53
Doorkijk langere termijn .....	57
Governance en monitoring .....	58

# Voorwoord

**Veiligheid is één van de belangrijkste fundamenten van ons samenleven. Het gaat niet alleen om cijfers of statistieken, maar vooral om het gevoel van zekerheid dat mensen ervaren in hun dagelijks leven. Dat je je vrij voelt om naar buiten te gaan, dat je kinderen veilig naar school kunnen fietsen en dat burens elkaar kennen en aanspreken. Emmen behoort al jaren tot de veiligste grote gemeenten van Nederland. Tegelijkertijd weten we dat een enkele gebeurtenis of periode van onrust dat gevoel snel onder druk kan zetten. Veiligheid wordt ook beïnvloed door beeldvorming en gevoelens van onveiligheid en is dus meer dan de afwezigheid van incidenten.**

Het is belangrijk daar oog voor te hebben. Veiligheid maak je vooral met mensen, niet alleen met regels en handhaving. Met inwoners die signalen delen, ondernemers die verantwoordelijkheid nemen, hulpverleners die dichtbij blijven, kortom met partners die elkaar weten te vinden. Die samenwerking maakt ons sterk. Veiligheid is niet het werk van één partij, maar het is iets wat we met elkaar doen, over domeinen en organisaties heen.

De samenleving verandert in hoog tempo. Nieuwe vormen van criminaliteit, maatschappelijke spanningen en zorgproblematiek vragen om wendbaarheid, samenwerking en begrip voor elkaars rol. Dit Integraal Veiligheidsplan 2026–2029 geeft richting aan die gezamenlijke opgave. Het plan is bedoeld als strategisch kompas: het biedt houvast, maar laat ook ruimte om mee te bewegen met wat de tijd van ons vraagt bijvoorbeeld op een thema als Veiligheid op straat. In de jaarlijkse uitvoeringsplannen vertalen we die koers in concrete stappen.

Tegelijkertijd moeten we realistisch zijn. De ambities die we delen met onze partners vragen om inzet, terwijl de beschikbare capaciteit onder druk staat. Dat geldt niet alleen voor de gemeente, maar voor alle organisaties die zich dagelijks inzetten voor veiligheid. Samen moeten we daarom blijven zoeken naar balans: tussen ambitie en uitvoerbaarheid, tussen daadkracht en draagkracht.

Veiligheid is zelden het resultaat van één maatregel of één organisatie. Het ontstaat uit het samenspel van vele factoren: preventie, zorg, toezicht, vertrouwen en betrokkenheid. Als we elkaar blijven vinden, betrokkenheid. Juist in dat samenspel schuilt

onze kracht. Als we elkaar blijven vinden, vasthouden en versterken, dan kunnen we ook de komende jaren bouwen aan wat echt telt: een veilige, weerbare en verbonden gemeente voor iedereen.

Eric van Oosterhout  
Burgemeester van Emmen





# Inleiding

**Veiligheid betekent voor inwoners van Emmen meer dan de afwezigheid van incidenten. Het is het gevoel dat je onbezorgd kunt wonen, werken, leren en ontspannen. Dat gevoel is kwetsbaar: één ernstig incident, een periode van overlast of maatschappelijke spanningen kan het snel onder druk zetten. De afgelopen jaren hebben we laten zien dat een middelgrote grensgemeente kan uitgroeien tot een van de veiligste gebieden van Nederland, iets om trots op te zijn. Maar we weten ook dat veiligheid geen vanzelfsprekendheid is.**

De samenleving verandert in hoog tempo. Digitalisering, georganiseerde criminaliteit, maatschappelijke spanningen, migratie en druk op de zorgketen stellen ons voor nieuwe en complexe vragen. Tegelijkertijd zien we een verschuiving van traditionele criminaliteit naar digitale en hybride dreigingen. We zien een groei van zorg-gerelateerde problematiek zoals woonoverlast en onbegrepen gedrag en een toenemende behoefte aan een overheid die nabij, zichtbaar en wendbaar is.

Met dit Integraal Veiligheidsplan (IVP) 2026–2029 maken we duidelijke afspraken over hoe we dat de komende vier jaar samen doen. Drie punten vormen daarbij de rode draad:

- Samenwerking  
Veiligheid maken we samen met inwoners,

ondernemers, maatschappelijke organisaties en partners.

- Wendbaarheid  
We houden ruimte om snel en doelgericht in te spelen op actuele ontwikkelingen en lokale signalen.
- Herkenning  
We sluiten aan en bouwen voort op bestaande afspraken en prioriteiten zodat iedereen weet wat er kan worden verwacht.

Per thema formuleren we heldere ambities en concrete acties, zodat we duidelijk kunnen laten zien wat er bereikt wordt.

## Totstandkoming prioriteiten

Dit IVP is tot stand gekomen op basis van:

- Analyse van data en trends, met ondersteuning van ons Datalab en het Dashboard Veiligheid. Dit dashboard maakt actuele cijfers en trends inzichtelijk, van criminaliteit en overlast tot verkeersveiligheid. Het biedt maandelijks updates, trendanalyses en voorspellende inzichten die ons helpen prioriteiten te stellen en waar nodig bij te sturen.
- Signalen van inwoners, onder meer via gesprekken met wijkplatforms, EOP's, de Kinderraad en ruim 200 straatinterviews
- Input van partners zoals politie, Openbaar Ministerie, zorg- en welzijnspartijen en het bedrijfsleven.

- Beleidsmatige kaders zoals het Regionaal Beleidsplan Veiligheid Noord-Nederland, de Beleidsvisie VRD en de Drentse Aanpak Ondernijning.

De thema's die wij als prioriteit benoemen zijn dus niet willekeurig gekozen, maar zijn het resultaat van een breed en zorgvuldig proces van luisteren, analyseren en afwegen.

## De gekozen thema's

We hebben ervoor gekozen om de thema's in dit IVP te vernieuwen en aan te scherpen. Dit sluit aan bij de veranderende veiligheidsopgaven en de behoefte aan een meer integrale benadering. In onderstaand schema een overzicht van de thema's en de deelonderwerpen die daaronder vallen:

Strategisch thema IVP	Deelonderwerp
<b>Ondernijning</b>	Programma Ondernijning Jonge Aanwas Zorgfraude Mensenhandel
<b>Digitale en maatschappelijke weerbaarheid</b>	Digitale weerbaarheid (jongeren, ouderen, bedrijven) Online aangejaagde ordeverstoringen Maatschappelijke weerbaarheid
<b>Veilige dorpen en wijken</b>	Veiligheid op straat Woonoverlast Asielproblematiek Personen met onbegrepen gedrag Huiselijk geweld, femicide en kindermishandeling
<b>Sociaal-maatschappelijke spanningen</b>	Polarisatie Radicalisering

Daarnaast benoemen we een aantal doorlopende veiligheidsvraagstukken, zoals high impact crimes, crisisbeheersing, evenementenveiligheid, verkeersveiligheid en maatschappelijke onrust. Deze blijven onverminderd aandacht houden en zijn stevig verankerd in onze aanpak.

## Sturing en uitvoering

Het IVP is een strategisch kader. De concrete uitwerking vindt plaats in jaarlijkse uitvoeringsplannen, waarin per thema doelen, acties en indicatoren worden benoemd. We werken informatie gestuurd, evalueren regelmatig en sturen bij waar nodig. De burgemeester heeft hierin een centrale rol als eindverantwoordelijke voor openbare orde en veiligheid.

## Datalab

Daarbij maken we gebruik van ons Datalab. Deze vertaalt politiecijfers, gemeentelijke data en signalen uit de wijken naar het Dashboard Veiligheid. Met maandelijkse updates, trendanalyses en voorspellende inzichten ondersteunt dit dashboard bij het prioriteren, bijsturen en verantwoorden van onze acties. De ontwikkeling hiervan blijft de komende tijd doorgaan en

daarmee heeft data geïnformeerd werken een vaste plek in de uitvoering van deze jaarlijkse uitvoeringsplannen.

## Samen maken we veiligheid

Veiligheid maken we samen: met inwoners, ondernemers, maatschappelijke organisaties en veiligheidspartners. We investeren in vertrouwen, zichtbaarheid en maatwerk, zodat we het veiligheidsgevoel en de verbondenheid in Emmen versterken. Dit plan vormt de basis voor een wendbare, weerbare en verbonden veiligheidsaanpak.

# Veiligheidsbeeld

**De gemeente Emmen hoort sinds 2010 structureel bij de veiligste grote gemeenten van Nederland, mede dankzij het lage aantal woninginbraken en relatief bescheiden gewelds- en vernielingscijfers. Uit meerjarige gegevens van het CBS, de politie en de Veiligheidsmonitor blijkt dat Emmen binnen de categorie van 100.000+ gemeenten al jaren opvallend gunstig presteert, zowel op het gebied van criminaliteit als van veiligheidsbeleving.**

## Veiligheidsbeleving

Hoewel inwoners onze gemeente momenteel als relatief veilig ervaren (bronnen: Veiligheidsmonitor en gesprekken met inwoners), blijft het belangrijk om hier ook de komende jaren actief op in te zetten. Veiligheidsgevoel gaat namelijk verder dan alleen het aantal incidenten; het draait om vertrouwen in de omgeving, voorspelbaarheid van gedrag en een prettige leefomgeving. Zelfs bij weinig incidenten kan dat gevoel snel veranderen.

Veiligheidsgevoel draait niet alleen om incidentcijfers, maar ook om vertrouwen in de omgeving, voorspelbaarheid en leefbaarheid. Juist in een tijd van toenemende maatschappelijke spanningen en digitalisering is het cruciaal dat we dit vertrouwen vasthouden.

We zetten in op:

- Zichtbare aanwezigheid in de wijk
- Preventieve en maatwerkacties
- Actieve samenwerking met bewoners en partners
- Koppeling tussen veiligheid en sociaal beleid

Zo versterken we het gevoel van grip, verbondenheid en welzijn, ook waar de objectieve veiligheid op orde is.



## Huidige veiligheidspositie

Ook in 2024 is Emmen relatief veilig ten opzichte van vergelijkbare gemeenten. Er werden circa 4.000 misdrijven geregistreerd; een laag cijfer voor een gemeente van deze omvang. Inwoners voelen zich over het algemeen veilig in hun buurt en ervaren overlast door criminaliteit en verkeer als beheersbaar (bron: Veiligheidsmonitor). In subcategorieën zoals winkeldiefstal, woninginbraak en vernieling scoort Emmen consequent beter dan het landelijke gemiddelde.

De afgelopen jaren kenmerkten zich door zowel stabiliteit als verandering. Het aantal misdrijven bleef stabiel, terwijl partners als politie, zorg en jongerenwerk bij overlastsituaties snel konden schakelen. Tegelijkertijd deden zich nieuwe uitdagingen voor:

- Toename digitale criminaliteit, zoals oplichting en identiteitsfraude
- Overlast door personen met onbegrepen gedrag, vaak met een zorgcomponent
- Maatschappelijke spanningen, bijvoorbeeld rondom migratie, milieu en geopolitiek
- Hogere verwachtingen van inwoners, die meer persoonsgerichte en zichtbare handhaving verlangen

Deze ontwikkelingen vragen om een wendbare, integrale veiligheidsaanpak, met meer aandacht voor digitale weerbaarheid, wijkgerichte preventie en nauwe samenwerking met zorg- en welzijnspartners.

## Wat viel op in de afgelopen vier jaar?

### Stabiel misdaadcijfer

Ieder jaar worden in onze gemeente rondom 4.000 misdrijven geregistreerd. Dit zijn vooral zaken als diefstal, vernieling, fraude en mishandeling. Hoewel dit aantal niet sterk stijgt of daalt, zien we wel dat vormen van online criminaliteit zoals phishing en helpdeskfraude langzaam toenemen.

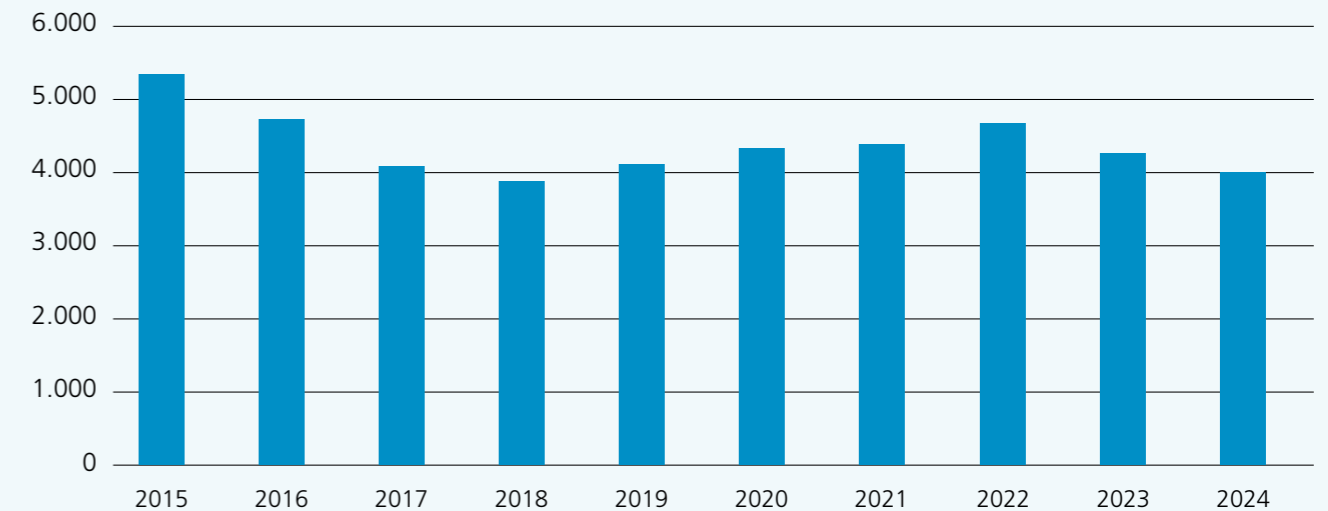
Hoewel dit niet direct in bovenstaande grafiek terug is te zien, weten we op basis van duiding en verdiepend onderzoek dat:

- Traditionele criminaliteit daalt  
Dit sluit aan bij landelijke trends waarin inbraken, zakkenrollerij en straatroof afnemen.
- Digitale criminaliteit sterk stijgt  
In de afgelopen tien jaar is het aantal geregistreerde digitale misdrijven ongeveer verdubbeld. Uit landelijke trendanalyses blijkt een vergelijkbare

stijging door toename van online oplichting en phishing.

- De balans verschuift  
Hoewel traditionele criminaliteit nog steeds de grootste component is van de totale criminaliteit op basis van cijfers, is digitale criminaliteit nu een substantieel deel daarvan geworden (bijna 40%).

Aantal geregistreerde misdrijven per jaar in gemeente Emmen (bron: Nationale Politie)



## Meldingsbereidheid en interpretatie van criminaliteitscijfers

De meldingsbereidheid verschilt significant tussen traditionele en digitale vormen van criminaliteit. Dit heeft directe gevolgen voor de interpretatie van criminaliteitscijfers binnen de gemeente Emmen.

### Traditionele criminaliteit

Voorbeelden zijn woninginbraak, fietsendiefstal en mishandeling. Bij deze vormen is de meldingsbereidheid doorgaans relatief hoog, met name bij zichtbare en ingrijpende delicten. Slachtoffers ervaren vaak materiële of emotionele schade, wat het doen van aangifte stimuleert. Uit de Veiligheidsmonitor (CBS, 2023) blijkt dat circa 30–40% van de traditionele delicten wordt gemeld en geregistreerd, waarbij het bij woninginbraken en geweldsdelicten kan oplopen tot 50–60%. Hierdoor bieden deze cijfers een relatief betrouwbaar beeld van de criminaliteitsdruk, al is onderrapportage bij minder ernstige delicten, zoals fietsdiefstal, nog aanwezig.

### Digitale criminaliteit

Voorbeelden zijn phishing, identiteitsfraude en online oplichting. De meldingsbereidheid hierbij is aanzienlijk lager, variërend tussen 10–25%, afhankelijk van het type delict. Veel slachtoffers weten niet waar ze aangifte kunnen doen of achten melding zinloos. Daarnaast

speelt schaamte een rol, vooral bij bepaalde vormen van online fraude. Vaak worden incidenten alleen gemeld bij banken of gespecialiseerde hulporganisaties en niet bij de politie. Volgens het CBS (2023) doet slechts één op de zes slachtoffers van online fraude aangifte bij de politie. Dit leidt tot een sterke onderschatting van de werkelijke omvang van digitale criminaliteit in de geregistreerde cijfers.

## Toenemende overlast

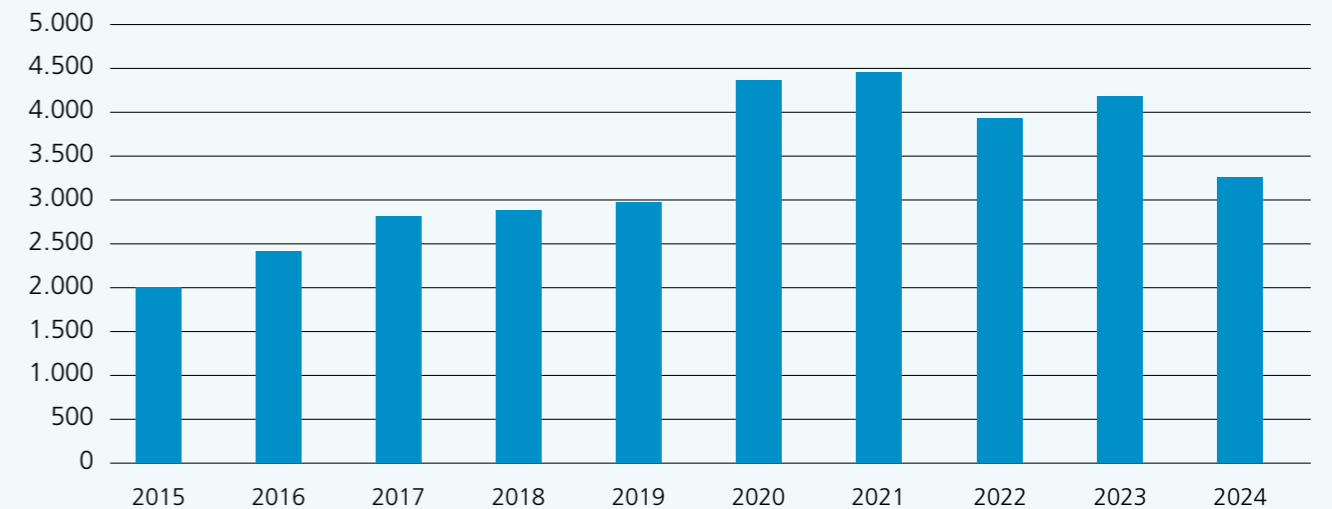
In tegenstelling tot de daling in criminaliteitscijfers, zien we een aanzienlijke toename in het aantal overlastcijfers. Daarbij wordt door de politie onder andere onderscheid gemaakt tussen overlast door personen met onbegrepen gedrag, jeugd, alcohol/drugs en geluidshinder.

Hoewel dit niet direct in bovenstaande grafiek terug is te zien, weten we op basis van duiding en verdiepend onderzoek dat:

- Overlast van personen met onbegrepen gedrag is in tien jaar tijd 240% gestegen (van 390 naar 1329 meldingen) en heeft daarmee de meeste registraties in het totaal aantal overlastmeldingen.
- Daaropvolgend is geluidshinder de meest gemelde vorm van overlast, waarbij opgemerkt kan worden dat dit ook vaak samenhangt met het vorige punt.

- Ook het aantal meldingen omtrent overlast jeugd is de afgelopen jaren flink gestegen van 429 melding in 2015 naar 786 in 2024
- De corona-periode is duidelijk terug te zien in de grafiek, waarbij vooral vormen van overlast sterk zijn gestegen

Aantal geregistreerde overlastmeldingen per jaar in gemeente Emmen (bron: Nationale Politie)



De groei van overlast door mensen met onbegrepen gedrag is vooral een gevolg van beleidsveranderingen in de (geestelijke) gezondheidszorg, een tekort aan passende opvang en de complexiteit van de problematiek (bron: SCP, Movisie) Daarnaast spelen verhoogde meldingsbereidheid en maatschappelijke omstandigheden, zoals de coronapandemie, een rol. Dit vraagt om goed georganiseerde samenwerking tussen politie, gemeenten, zorginstellingen en maatschappelijke organisaties.

## Complexiteit

Waarom worden casussen rondom personen met onbegrepen gedrag steeds complexer? Uit onderzoeken van het SCP, Movisie en het Trimbos-instituut blijkt dat er steeds vaker sprake is van multi-problematiek. Veel mensen met onbegrepen gedrag kampen niet met één probleem, maar met een combinatie van psychische aandoeningen, verslaving, dakloosheid, schulden, sociale isolatie en soms ook strafrechtelijke problemen. Deze combinatie maakt de situatie ingewikkeld om te overzien en aan te pakken. Door schaarste aan gespecialiseerde zorg en passende opvang kunnen casussen moeilijker en langer in behandeling blijven, waardoor problemen verergeren. Als gevolg daarvan zien we langere en intensievere trajecten om passende hulp te bieden, moeilijker af te stemmen interventies tussen politie, zorg, woningcorporaties en

welzijn en een grotere kans op escalaties als problemen niet snel en effectief worden opgelost. De complexiteit van casussen groeit dus vooral doordat psychische problemen vaak samengaan met sociale, financiële en juridische problemen. Daarnaast vraagt de zorgstructuur meer samenwerking, terwijl de druk op de beschikbare hulp en kennis groot is. Dit is de zogeheten verstopte zorgketen.



# Integrale veiligheidsaanpak

## Organisatie

Veiligheid is een gezamenlijke verantwoordelijkheid. De gemeenteraad stelt de kaders vast. Het college bewaakt de uitvoering en de burgemeester heeft als gezagvoerder en met zijn wettelijke bevoegdheden een centrale rol bij openbare orde en veiligheid. Samen met politie en Openbaar Ministerie vormt de burgemeester de gezagsdriehoek. Voor crisisbeheersing, rampen en brandweezorg werken we binnen de Veiligheidsregio Drenthe.

## Samenwerking als fundament

Goede samenwerking is de basis voor een sterk veiligheidsbeleid. We werken nauw samen met onze partners om ervoor te zorgen dat onze gemeente een fijne en veilige plek is om te wonen, leren, werken, ontspannen en bezoeken. Dat betekent dat we investeren in deze samenwerkingsrelaties, omdat we geloven dat langdurige samenwerking zorgt voor meer vertrouwen, betere communicatie en sneller kunnen handelen als dat nodig is. Een duidelijk signaleringsstructuur (waar kan men terecht met een signaal?) is daarbij een belangrijk onderdeel. Ook binnen onze eigen organisatie werken we over de grenzen van teams heen. Veiligheid raakt namelijk veel meer dan alleen het veiligheidsdomein, denk aan gezondheid, jeugd, onderwijs, economie en de fysieke

leefomgeving. Door die verbindingen te leggen, kunnen we sneller en slimmer reageren op situaties die meerdere onderwerpen tegelijk raken. Dat doen we niet alleen door onveiligheid aan te pakken, maar juist ook door actief te werken aan het vergroten van veiligheid. We willen dat mensen prettig samenleven, zodat er minder overlast en criminaliteit in de wijken ontstaat. Vertrouwen, in elkaar en in de overheid speelt daarbij een grote rol, net als verbondenheid, betrokkenheid en het gevoel dat je samen verantwoordelijk bent voor je leefomgeving.

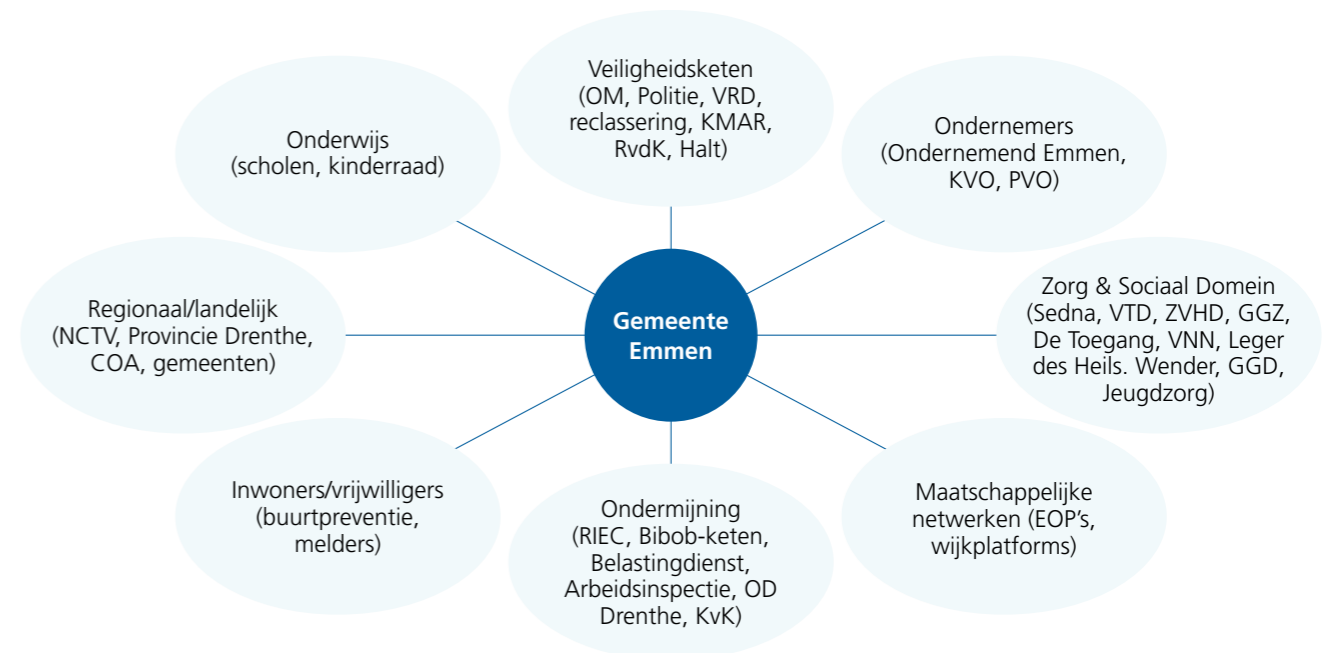
Onze aanpak richt zich op de hele keten: van voorkomen tot ingrijpen en nazorg. We zoeken steeds naar een goede balans tussen preventie en repressie. Dit komt onder andere tot uiting in het AVE-model. Waar mogelijk proberen we problemen te voorkomen, maar als het nodig is, grijpen we in.

Het AVE-model (Aanpak ter Voorkoming van Escalatie) is een integrale werkwijze die gemeenten helpt om tijdig in te grijpen bij huishoudens met oplopende problemen. Het model zorgt voor duidelijke afspraken over wie de regie heeft, wanneer opschaling nodig is en hoe samenwerking tussen zorg- en veiligheidsorganisaties wordt versterkt. Zo wordt escalatie voorkomen of beperkt

## Samenwerking en partners in veiligheid

De gemeente Emmen staat midden in een uitgebreid netwerk van partners die samen werken aan veiligheid en leefbaarheid. De gemeente neemt de rol van verbinder en regisseur. Daaromheen staan de kernpartners: politie, OM, Veiligheidsregio, brandweer, zorg- en welzijnspartijen zoals Sedna, VTD, GGZ en het Zorg- en Veiligheidshuis. Ook partners in de aanpak van ondermijning (RIEC, Bibob, Belastingdienst) en regionale en landelijke partijen

(provincie Drenthe, NCTV, COA) spelen een cruciale rol. Daarnaast werken we samen met maatschappelijke netwerken (EOP's, gebiedsnetwerken, wijkplatforms), ondernemersorganisaties (bijv. Ondernemend Emmen, KVO, PVO), onderwijs, en inwoners en vrijwilligers (zoals buurtpreventie). Dit netwerk stelt ons in staat snel en effectief te schakelen, signalen op te pakken en gezamenlijke oplossingen te realiseren van preventie tot handhaving en van zorg tot ondermijning.



### Samenwerking in het veiligheidsdomein

Een effectieve aanpak van veiligheidsvraagstukken vraagt om nauwe samenwerking binnen de gemeentelijke organisatie zelf. Binnen het veiligheidsdomein van de gemeente Emmen spelen het team Openbare Orde en Veiligheid (OOV) en Toezicht & Handhaving (TNH) hierin een centrale rol. Beide teams dragen vanuit hun eigen expertise bij aan het bevorderen van veiligheid en leefbaarheid.

OOV richt zich op beleidsontwikkeling, regie en het inzetten van bestuurlijke maatregelen. TNH is verantwoordelijk voor toezicht in de openbare ruimte en de handhaving van gemeentelijke regelgeving. Met dit Integraal Veiligheidsplan zetten we nadrukkelijk in op het versterken van deze samenwerking, met als doel een meer integrale, gebiedsgerichte en programmatische aanpak van veiligheid. Bij de uitvoering van de prioritaire thema's trekken OOV en TNH steeds vaker gezamenlijk op – in de voorbereiding, uitvoering én evaluatie van maatregelen. Deze samenwerking krijgt vorm door het opstellen van gezamenlijke uitvoeringsplannen, het delen van signalen en informatie, en het uitvoeren van integrale controles met partners zoals politie, brandweer, woningcorporaties en wijkteams. De inzet van toezicht en handhaving wordt afgestemd op de lokale veiligheidsprioriteiten. Daarbij zoeken we steeds de balans tussen voorkomen en optreden: zichtbaar aanwezig zijn in de wijk, aanspreken

op gedrag en handhaven waar dat nodig is. Deze werkwijze draagt bij aan veiligheid, leefbaarheid en een groter verantwoordelijkheidsgevoel bij bewoners en ondernemers.

Onze buitengewoon opsporingsambtenaren (boa's) vormen een belangrijk onderdeel van de uitvoering. Zij zijn zichtbaar in de wijken, spreken mensen aan op gedrag en dragen bij aan een veilige en leefbare openbare ruimte. De boa's werken daarbij samen met de politie: waar de politie zich richt op strafrechtelijke handhaving en noodhulp, ligt de focus van de boa's op preventie, leefbaarheid en bestuursrechtelijke handhaving. Samen vormen zij een onmisbare schakel in het lokale veiligheidsnetwerk. De gemeenteraad heeft het college gevraagd om de boa's uit te rusten met een korte wapenstok. Deze aanvraag is ingediend. Dit past binnen de bredere ontwikkeling waarin de rol van de boa's in het lokale veiligheidsdomein verder wordt versterkt. Veilig en effectief kunnen optreden is daarbij een belangrijk uitgangspunt, zowel voor de bescherming van henzelf als voor de inwoners met wie zij dagelijks te maken hebben. Tegelijk blijft de kern van hun werk gericht op nabijheid, preventie en het voorkomen van escalatie, in nauwe samenwerking met de politie en onder regie van het lokaal bestuur.

Door beleid, toezicht en uitvoering beter met elkaar te verbinden, ontstaat een stevige en samenhangende gemeentelijke aanpak van veiligheid – wendbaar, herkenbaar en dichtbij de leefwereld van onze inwoners.

### Samen alert

Om veiligheidsproblemen tijdig te signaleren en effectief aan te pakken, zijn we afhankelijk van signalen die met team OOV worden gedeeld. Zowel collega's binnen de gemeente als inwoners spelen hierin een onmisbare rol. Zonder meldingen kunnen we immers niet goed in kaart brengen wat er speelt en zonder inzicht kunnen we ook geen passende maatregelen nemen.

Tegelijkertijd begrijpen we dat het doen van een melding vraagt om vertrouwen. Vertrouwen dat er serieus naar signalen wordt gekeken, dat er zorgvuldig wordt gehandeld en dat melders zich gehoord voelen. Dat vertrouwen willen we als actief versterken. We doen dat door laagdrempelig contact mogelijk te maken en door terug te koppelen wat er met meldingen gebeurt.

Toch moeten we ook realistisch zijn: niet op elke melding kunnen we een uitgebreide terugkoppeling geven. Soms vanwege privacy, soms omdat een melding onderdeel is van een breder traject en soms omdat er simpelweg geen directe actie mogelijk is. We blijven echter altijd zoeken naar manieren om melders het gevoel te geven

dat hun signaal ertoe doet, ook als de oplossing niet direct voorhanden is.

Door open te communiceren, verwachtingen helder te maken en meldingen serieus te nemen, bouwen we samen aan een cultuur van vertrouwen en betrokkenheid. Want veiligheid maken we samen en dat begint bij het delen van wat wordt gezien, gehoord of gevoeld in de omgeving.

### Veiligheid op meerdere niveaus

In Emmen werken we aan veiligheid op twee manieren: we kijken naar wat nodig is in de hele gemeente én naar wat er speelt in specifieke wijken en dorpen. Sommige onderwerpen vragen om een brede, gemeentewide overstijgende aanpak, terwijl andere juist om maatwerk op lokaal niveau vragen. Daarom sluiten we actief aan bij bestaande netwerken, zoals de gebiedsnetwerken, het woonteam en andere lokale samenwerkingen. Zo blijven we goed op de hoogte van wat er leeft in de buurt en kunnen we snel en doelgericht reageren. Voor ons betekent gebiedsgericht werken: dicht bij de mensen staan, met oog voor de unieke situatie in elk gebied. Tegelijkertijd houden we het grotere geheel in de gaten en blijven we bouwen aan een veilige gemeente voor iedereen.

## Procesregie

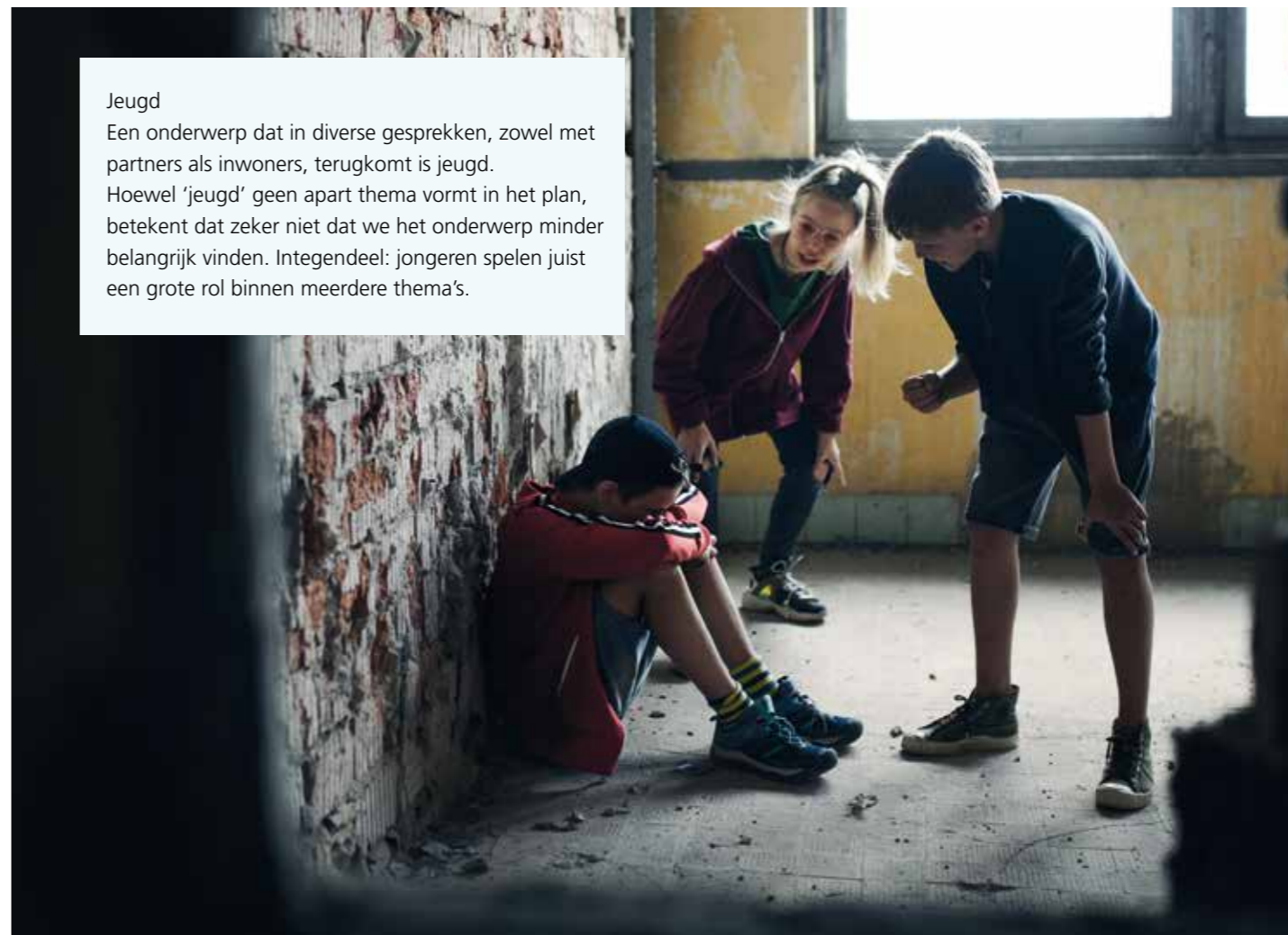
Als gemeente krijgen we regelmatig te maken met complexe situaties waarin mensen of gezinnen kampen met meervoudige problematiek. Denk aan onbegrepen gedrag, verslaving, schulden, huisvestingsproblemen, overlast of crimineel gedrag. De combinatie van dergelijke problemen kan leiden tot overlast, onveiligheid en risico's - zowel voor de betrokkenen als voor hun omgeving. Omdat deze situaties vaak verschillende organisaties raken, zoals zorgaanbieders, politie, woningcorporaties, onderwijs en maatschappelijke ondersteuning, is een integrale en goed afgestemde samenwerking noodzakelijk. De opgave is om te komen tot een gezamenlijke aanpak die recht doet aan het individuele belang en tegelijkertijd bijdraagt aan de leefbaarheid en veiligheid in de samenleving. Om dit te borgen, zetten we in op procesregie. We zorgen voor één aanspreekpunt: de procesregisseur. De procesregisseur coördineert en stuurt domein overstijgend op samenwerking tussen betrokken partijen bij complexe casuïstiek. De regie richt zich op het realiseren van een samenhangende en effectieve aanpak en wordt ingezet bij (dreigende) escalatie, stagnerende samenwerking, onveilige situaties en/of wanneer de reguliere inzet onvoldoende resultaat oplevert. Zo hebben we een procesregisseur voor jeugdcriminaliteit, voor woonoverlast en voor zorg & veiligheid.

## Afbakening

Onze aanpak van veiligheid bestaat uit twee onderdelen: het voorkomen van problemen en het optreden wanneer dat nodig is. De verantwoordelijkheid voor het handhaven van de openbare orde en het nemen van bestuurlijke maatregelen ligt bij de burgemeester. De preventieve kant van het veiligheidsbeleid is breder en raakt meerdere beleidsterreinen. Denk bijvoorbeeld aan de samenwerking met partners op het gebied van zorg, welzijn, onderwijs en leefbaarheid bij het terugdringen van jeugdoverlast of het voorkomen van jeugdcriminaliteit. Sommige preventieve maatregelen zijn direct gericht op het versterken van de openbare orde en veiligheid, maar veel andere initiatieven richten zich op onderliggende oorzaken, zoals het voorkomen van schooluitval of het begeleiden van mensen die terugkeren uit detentie. Het integraal veiligheidsplan richt zich op het deel van de preventieve aanpak dat direct met veiligheid te maken heeft. Over dit deel wordt gerapporteerd in de reguliere voortgangsrapportages. Daarnaast wordt in de jaarlijkse uitvoeringsplannen beschreven wat we daarop gaan doen en wordt dit gepresenteerd aan de gemeenteraad. Vaak hangen de verschillende veiligheidsthema's met elkaar samen. Waar dat kan en zinvol is, zorgen we ervoor dat de aanpakken goed op elkaar aansluiten.

### Jeugd

Een onderwerp dat in diverse gesprekken, zowel met partners als inwoners, terugkomt is jeugd. Hoewel 'jeugd' geen apart thema vormt in het plan, betekent dat zeker niet dat we het onderwerp minder belangrijk vinden. Integendeel: jongeren spelen juist een grote rol binnen meerdere thema's.



## Actualiteit en wendbaarheid

Veiligheidsvraagstukken veranderen snel, worden steeds complexer en zijn niet altijd vooraf te voorspellen. Daarom is het belangrijk dat we flexibel blijven in onze aanpak. De prioriteiten die we stellen, kunnen in de loop van de tijd verschuiven als de situatie daarom vraagt.

In dit plan kiezen we er bewust voor om te werken met hoofdthema's en algemene richtlijnen, in plaats van vaste en gedetailleerde kaders. Zo houden we voldoende ruimte om in te spelen op wat er op dat moment nodig is, of dat nu gaat om nieuwe ontwikkelingen in de samenleving of specifieke signalen uit een wijk of dorp. Zoals eerder benoemd vindt de uitwerking plaats in de jaarlijkse uitvoeringsplannen.

Veiligheidsvraagstukken raken ook vaak meerdere leefgebieden tegelijk en houden zich niet aan grenzen. Dat vraagt om maatwerk, flexibiliteit en een sterk netwerk van samenwerkende partijen.

Als gemeente nemen we hierin de rol van verbinder op ons. We zorgen dat partijen elkaar weten te vinden, stemmen af en werken samen, binnen én buiten het veiligheidsdomein. We organiseren ons zo dat we snel kunnen schakelen als de situatie daarom vraagt, zonder de lange termijn uit het oog te verliezen.

Om goed voorbereid te zijn op veranderingen of acute situaties, richten onze werkwijze flexibel in. Dat betekent onder andere:

- Snelle besluitvorming bij urgente situaties, zoals bij plotselinge overlast of maatschappelijke spanningen;
- Flexibele inzet van mensen en middelen, bijvoorbeeld extra toezicht of tijdelijke maatregelen op een specifieke locatie;
- Vooruitdenken met scenario's, zodat we voorbereid zijn op verschillende soorten incidenten of trends;
- Ruimte voor vernieuwing, door te experimenteren met nieuwe aanpakken en te leren van de praktijk.

Een flexibele gemeente betekent niet dat we alles zelf oplossen, maar wel dat we ons kunnen aanpassen aan wat nodig is. Door samen te werken, goed te luisteren en gericht te handelen, blijven we werken aan de veiligheid in gemeente Emmen.

We kiezen er bewust voor om de ambities in dit plan kwalitatief te formuleren. Het opnemen van exacte aantallen zou de uitvoering onnodig vastleggen, terwijl deze aantallen per jaar kunnen verschillen. De concrete streefwaarden en indicatoren worden daarom jaarlijks uitgewerkt in de uitvoeringsplannen. Op deze manier blijven de ambities strategisch van aard, terwijl we in de uitvoeringsplannen, waar mogelijk, concreet en meetbaar kunnen maken wat er daadwerkelijk

is gerealiseerd. Tegelijkertijd is het belangrijk te erkennen dat veiligheid zelden het resultaat is van één maatregel of activiteit. Het is bijna altijd het samenspel van meerdere factoren, partners en omstandigheden. Daardoor is niet elk effect eenduidig te kwantificeren of direct aan één actie toe te schrijven.

Deze werkwijze sluit aan bij de snelheid waarmee de samenleving verandert en benadrukt de wendbaarheid en lerende houding die dit van ons vraagt.

## Sturen op informatie

Een effectieve veiligheidsaanpak begint met een goed beeld van wat er speelt. Daarom werken we informatie gestuurd: we verzamelen en combineren gegevens en signalen uit verschillende bronnen van politie tot wijkteams en inwoners. We analyseren deze informatie, evalueren regelmatig wat werkt en houden trends scherp in de gaten. Zo kunnen we gericht en onderbouwd keuzes maken en snel inspelen op ontwikkelingen. Ook dit nemen we telkens mee in de uitvoeringsplannen om op zo basis van de informatie onze aanpak eventueel bij te stellen.

# Veiligheidsthema's

De veiligheidsthema's in dit Integraal Veiligheidsplan zijn tot stand gekomen op basis van een breed opgezet participatief onderzoek mede uitgevoerd door een student Integrale Veiligheidskunde van de NHL Stenden. Ze zijn gebaseerd op:

- gesprekken met veiligheidspartners, wijkvertegenwoordigers (EOP's), jongeren (Kinderraad), inwoners en professionals uit het sociaal domein;
- analyse van beleidsdocumenten zoals het Uitvoeringsplan Veiligheid 2025, het Regionaal Beleidsplan Veiligheid Noord-Nederland 2024-2027 en de Beleidsvisie van de Veiligheidsregio Drenthe;
- duiding van cijfers, trends en signalen, mede ondersteund door ons Datalab.

Veel veiligheidsvraagstukken zijn complex en raken meerdere domeinen tegelijk. Ze vragen daarom om nauwe samenwerking, duidelijke rolverdeling en blijvende aandacht voor signalering en informatie-uitwisseling. Die samenwerking vormt de basis voor de aanpak van alle thema's in dit plan.

De thema's zijn gekozen omdat ze zowel urgent zijn als breed worden herkend door betrokken partijen. Zo gaven partners en inwoners aan zich zorgen te maken over jeugdproblematiek (jonge aanwas, wapenbezit- en gebruik, criminele netwerken), digitale criminaliteit en het gevoel van onveiligheid in specifieke wijken.

Verkeersveiligheid, drugshandel en woonoverlast kwamen eveneens naar voren.

De thema's weerspiegelen de actuele veiligheidsbeleving in Emmen en vormen het vertrekpunt voor een gezamenlijke, integrale en op maat gemaakte aanpak. Prioriteiten zijn noodzakelijk, omdat de opgaven groter zijn dan de beschikbare capaciteit. Tegelijkertijd blijft flexibiliteit essentieel om in te spelen op nieuwe risico's, maatschappelijke spanningen en technologische ontwikkelingen.

De benoemde veiligheidsthema's vragen extra inzet en capaciteit in de komende jaren. Dit betekent niet dat andere thema's buiten beeld zijn; thema's zoals high impact crimes, crisisbeheersing, evenementenveiligheid en verkeersveiligheid blijven geborgd als basisopgaven.

Kortom, de veiligheidsthema's in dit IVP zijn niet alleen gebaseerd op cijfers en trends, maar komen voort uit een breed gedragen proces van luisteren, analyseren en verbinden. Ze weerspiegelen de actuele veiligheidsbeleving in Emmen en vormen het vertrekpunt voor een gezamenlijke aanpak waarin samenwerking, maatwerk en integraliteit centraal staan.



# Ondermijning

**De gemeente Emmen is de grootste industriële kern van Noord-Nederland en ligt strategisch gunstig richting Duitsland en Oost-Europa. Dat maakt de gemeente aantrekkelijk voor bedrijvigheid, maar ook voor criminele activiteiten. Leegstaande panden, agrarisch vastgoed zonder duidelijke bestemming en de toegang tot zorgsubsidies vergroten de kans op misbruik, bijvoorbeeld voor drugsproductie, witwassen of malafide zorgaanbieders.**

Daarnaast voelen sommige inwoners zich op afstand van de overheid. Wantrouwen, negatieve ervaringen met instanties en het idee dat je er alleen voor staat, kunnen de aantrekkingskracht van crimineel geld versterken. Vooral bij kwetsbare groepen. De handhavingscapaciteit is beperkt, terwijl de mogelijkheden voor ondermijnende activiteiten groot zijn. Daarom kiezen we voor een stevige programmatische aanpak waarin zowel bestuurlijke als maatschappelijke weerbaarheid centraal staan.



## Programma ondermijning

Ondermijning is een breed en complex vraagstuk dat zich niet altijd zichtbaar aandient. De afgelopen jaren is er al stevig samengewerkt met partners en zijn binnen de gemeente belangrijke stappen gezet. Met een programmatische aanpak brengen we daar meer structuur en samenhang in, zodat we gericht en op de lange termijn kunnen blijven werken.

In Emmen doen we dat niet alleen door aan te sluiten bij de Drentse Aanpak Ondermijning (DAO), maar ook door extra stappen te zetten. We willen signalen sneller oppakken, partners beter betrekken en ruimte maken voor vernieuwende initiatieven. Zo versterken we de gezamenlijke slagkracht en zorgen we dat criminaliteit minder kans krijgt om zich te vestigen of uit te breiden. We leggen de nadruk op thema's met directe slachtoffers, zoals mensenhandel, jonge aanwas en zorgfraude. Tegelijkertijd houden we de hele aanpak op orde, zodat we flexibel en effectief kunnen blijven optreden.

We willen ondermijnende criminaliteit zoveel mogelijk vóór zijn. Dat doen we door signalen vroegtijdig op te pikken en serieus te nemen. Bewustwording en meldingsbereidheid binnen de gemeenschap zijn daarbij cruciaal. Hoe eerder signalen worden gedeeld en

geanalyseerd, hoe beter we dreigingen kunnen inschatten en aanpakken voordat ze uit de hand lopen.

Het voorkomen van ondermijning vraagt ook om barrières: we maken misbruik van gemeentelijke voorzieningen moeilijk en werken samen met publieke en private partners om criminelen geen voedingsbodem te geven. Door een ongunstig vestigingsklimaat te creëren, maken we Emmen minder aantrekkelijk voor criminele ondernemers.

Toch kunnen we ondermijning nooit helemaal voorkomen. Wanneer zich concrete gevallen voordoen, moeten we snel en krachtig optreden. Dat doen we met bestuurlijke maatregelen zoals het intrekken van vergunningen, het terugvorderen van uitkeringen of het sluiten van panden. Waar nodig zetten we ook strafrechtelijke instrumenten in. Onze kracht zit in de integrale aanpak: alleen door goed samen te werken met partners, informatie te delen en bevoegdheden slim te combineren, kunnen we effectief optreden en laten zien dat ondermijning hier geen kans krijgt.

## Onze ambities

- Het versterken van het vermogen van de gemeente en haar partners om signalen van ondermijning vroegtijdig te herkennen en te duiden.
- Het verkleinen van de voedingsbodem voor ondermijning door het versterken van weerbaarheid, het inzetten van preventieve maatregelen en het benutten van bestuurlijke instrumenten zoals Bibob.
- Het effectief en zichtbaar optreden tegen ondermijnende activiteiten door middel van bestuurlijke, strafrechtelijke en integrale interventies.

## Hoe doen we dat?

- Versterken van signaleringsstructuren binnen de gemeente en ketenpartners
- Verbeteren van de informatiepositie en meldstructuren
- Vermeerderen van (pro)actief onderzoek- en analyse en informatie gestuurd werken.
- Stimuleren van beleid en samenwerking gericht op het vergroten van de weerbaarheid van kwetsbare groepen
- Bevorderen van bewustwording en integriteit bij professionals
- Inzetten van bestuurlijke en juridische preventie-instrumenten
- Het verhogen van het kennisniveau en de kwaliteit van producten binnen de organisatie om effectief bestuursrechtelijke maatregelen te kunnen treffen tegen ondermijnende criminaliteit.

- Het effectief aanpakken van personen, bedrijven en locaties die betrokken zijn bij ondermijnende criminaliteit door middel van een integrale (lokale) aanpak, waarmee gerichte interventies ingezet worden.
- Het zichtbaar maken van resultaten en effecten van de aanpak van ondermijning.

# Digitale en maatschappelijke weerbaarheid

## Digitale weerbaarheid (jongeren, ouderen, bedrijven)

Onze samenleving is in toenemende mate afhankelijk van digitale systemen en technologieën. Van online bankieren tot slimme infrastructuur en van gemeentelijke dienstverlening tot communicatie via sociale media. Digitalisering is overal. Deze ontwikkeling biedt veel kansen, maar brengt ook nieuwe risico's met zich mee. Cyberdreigingen zoals phishing, ransomware, identiteitsfraude en datalekken raken niet alleen individuen en bedrijven, maar ook het functioneren van de overheid en het vertrouwen in publieke instellingen.

Digitale weerbaarheid gaat over het vermogen van mensen en organisaties om zich te beschermen tegen deze dreigingen. Daarbij maken we onderscheid tussen verschillende drie doelgroepen: jongeren, ouderen en ondernemers. Elk kennen namelijk hun eigen kwetsbaarheden en behoeften.

## Onze ambities

Jongeren, ouderen en ondernemers worden actief ondersteund om digitale risico's te herkennen en zich hiertegen te beschermen.

- We zorgen dat inwoners op meerdere plekken in de gemeente terecht kunnen voor informatie en hulp bij digitale veiligheid (bijvoorbeeld via school, wijkcentra, bibliotheken)..
- Ondernemers krijgen laagdrempelige mogelijkheden om hun digitale weerbaarheid te versterken.
- We werken aan het verminderen van slachtofferschap van digitale fraude door preventie, bewustwording en samenwerking met ketenpartners.

## Hoe doen we dat?

### Voor jongeren

- Interactieve lesprogramma's op scholen in het basis- en voortgezet onderwijs, in samenwerking met Halt, politie en het onderwijs.
- Campagnes gericht op online verleidingen en privacy
- Jongerenwerk betreft jongeren actief via workshops, challenges en gamified tools.

### Voor ouderen

- Wijkgerichte bijeenkomsten over digitale veiligheid in elke kern met een wijkservicepunt of dorps huis.
- Samenwerking met bibliotheken en ouderenbonden om senioren te bereiken met praktische workshops over bijvoorbeeld veilig bankieren en herkennen van phishing.

### Voor ondernemers

- Aanbod van (gratis of laagdrempelige) digitale weerbaarheidsscans via KVO's en Ondernemend Emmen.
- Kennissessies cyberveiligheid voor MKB in samenwerking met o.a. het RIEC/CCV /KvK/PVO
- Toeleiding naar het CCV-instrumentarium zoals de cyberwegaanpak.



## Online aangejaagde ordeverstoringen

De afgelopen jaren is duidelijk geworden dat maatschappelijke onrust zich niet langer beperkt tot de fysieke leefomgeving. Steeds vaker ontstaan spanningen, polarisatie en oproepen tot verstoring van de openbare orde via digitale kanalen. Sociale media, chatgroepen en online platforms spelen hierin een centrale rol. Wat begint als een online discussie of oproep, kan zich razendsnel ontwikkelen tot een fysieke bijeenkomst, demonstratie of zelfs rellen.

Voorbeelden hiervan zijn te vinden in uiteenlopende contexten: van protesten tegen coronamaatregelen tot lokale incidenten waarbij online geruchten of oproepen leiden tot groepsvorming, intimidatie of verstoring van de openbare orde. Deze verschuiving vraagt om een andere manier van kijken naar veiligheid: niet alleen reactief optreden op straat, maar ook proactief signaleren en duiden van online dynamiek.

### Onze ambities

- We willen dat signalen van online oproepen, groepsvorming of spanningen die kunnen leiden tot maatschappelijke onrust tijdig worden herkend en geduid, met als doel escalaties te voorkomen.
- We streven ernaar dat bij alle grootschalige demonstraties of risicovolle bijeenkomsten digitale monitoring en scenario denken structureel onderdeel is van de voorbereiding.
- We willen inwoners, wijkplatforms en jongerenwerkers actief betrekken bij het signaleren en melden van online spanningen in hun omgeving.
- We willen de digitale weerbaarheid van jongeren en kwetsbare groepen vergroten, zodat zij minder vatbaar zijn voor online beïnvloeding of misinformatie.
- We willen het vertrouwen en de rust in de samenleving behouden door proactieve communicatie en het voorkomen van misinformatie.

### Hoe doen we dat?

#### *Vroegtijdige signalering*

- Structurele samenwerking met politie en communicatie om online dynamiek (bijv. social media monitoring) in beeld te brengen.
- Signalering opnemen in de reguliere overleggen van OOV, wijkcoördinatie en gebiedsnetwerken.

#### *Betrokkenheid inwoners*

- Inzet van wijkplatforms, buurtteams, jongerenwerk en meldpunten om signalen te verzamelen.
- Training voor wijkvertegenwoordigers en jongerenwerkers in het herkennen van digitale spanningen.

#### *Voorbereiding en respons*

- Bij demonstraties of evenementen standaard een component digitale mobilisatie meenemen in de scenario's en draaiboeken.
- Oefenen van casussen waarin online oproepen een rol spelen.

#### *Digitale weerbaarheid*

- Aansluiten bij bestaande initiatieven (bijv. Mediawijsheid Week, CCV cyberwegaanpak) met extra focus op online beïnvloeding en desinformatie.
- Specifieke bewustwordingsactiviteiten richting jongeren in samenwerking met scholen en jongerenwerk.

#### *Communicatie*

- Proactieve en transparante communicatie bij (dreigende) maatschappelijke onrust om misinformatie en escalatie te voorkomen.
- Toepassen van crisiscommunicatieprotocollen met digitale component (bijv. monitoring van sentiment, snelle correcties bij nepnieuws).



## Maatschappelijke weerbaarheid

Maatschappelijke weerbaarheid gaat over het vermogen van inwoners, buurten en organisaties om zich aan te passen aan verstoringen en crises en om het dagelijks leven zo veel mogelijk door te laten gaan. In een veerkrachtige samenleving zijn mensen voorbereid, krijgen ze ondersteuning waar nodig, en werken overheid, organisaties en inwoners samen aan het gemeenschappelijke belang.

Weerbaarheid is iets wat we samen moeten doen. In verschillende documenten wordt dit ook wel een “whole of society” probleem genoemd. Dat betekent dat de overheid, organisaties, bedrijven en mensen samen verantwoordelijk zijn. Iedereen heeft zijn eigen taak, maar we zijn ook samen verantwoordelijk voor het geheel en het gemeenschappelijke belang. Dit kan alleen lukken als we gebruikmaken van elkaars sterke kanten.

Gemeenten spelen hierbij een grote rol. Samen met onder meer de Veiligheidsregio Drenthe (VRD) helpen we de samenleving om dit goed te doen. Flexibiliteit, veerkracht en weerbaarheid zijn daarom belangrijke onderwerpen in het beleid van de VRD en de gemeente voor de komende jaren.

## Onze ambities

- We helpen inwoners om weerbaarder te worden tegen verstoringen, crises en dreigingen.
- We versterken de weerbaarheid van de gemeentelijke organisatie, zodat we in moeilijke tijden onze taken kunnen blijven uitvoeren.
- We dragen bij aan een gezamenlijke regionale aanpak om Drenthe weerbaarder te maken tegen (geo)politieke dreigingen, digitale aanvallen en maatschappelijke ontwrichting.

## Hoe doen we dat?

- We werken actief mee aan het regionaal weerbaarheidsplan in samenwerking met de VRD en de Drentse gemeenten.
- Verankeren van maatschappelijke weerbaarheid in beleid en crisisvoorbereiding.
- Oefenen en bijstellen van scenario's, ook met aandacht voor nieuwe dreigingen (bijv. hybride dreigingen, buitenlandse beïnvloeding).
- Versterken van samenwerking met maatschappelijke partners en inwoners, zodat we signalen en behoeften tijdig oppikken.
- Bijdragen aan landelijke en regionale initiatieven (bijvoorbeeld de oproep van de NCTV aan burgemeesters van december 2024).

- Versterken van samenwerking met maatschappelijke partners en inwoners, zodat we signalen en behoeften tijdig oppikken.
- Bijdragen aan landelijke en regionale initiatieven (bijvoorbeeld de oproep van de NCTV aan burgemeesters van december 2024).

# Veilige dorpen en wijken

Veiligheid is een basisbehoefte. Wanneer mensen in hun directe leefomgeving, in hun straat, buurt of zelfs in hun eigen huis, te maken krijgen met criminaliteit of overlast, heeft dat een diepgaande impact. Het tast het gevoel van geborgenheid aan en kan leiden tot angst, wantrouwen en sociale terugtrekking. Het gaat dus om twee kanten: de objectieve veiligheid (hoeveel criminaliteit en overlast er is) en de subjectieve veiligheid (hoe veilig mensen zich voelen). Beide zijn belangrijk omdat het gevoel van onveiligheid een grote invloed heeft op het welzijn van inwoners en hun sociale leven. In Emmen is dat gevoel over het algemeen hoog en dat willen we dan ook graag zo houden!

Wanneer we hierover in gesprek zijn met inwoners, de EOP's of andere partners wordt dat beeld over het algemeen bevestigd. Echter, zijn er altijd onderwerpen waardoor dit gevoel onder druk staat. Met name komt dit door de asielproblematiek waarmee Nieuw-Weerdinge te maken heeft, signalen van jeugdoverlast en drugsoverlast. Ook de personen met onbegrepen gedrag vallen in meerdere mate op.

## Veiligheid op straat

De openbare ruimte moet een plek zijn waar iedereen zich vrij en veilig kan bewegen. Ongewenst gedrag zoals straatintimidatie, onveiligheid bij het station of overlast in uitgaansgebieden heeft direct effect op het veiligheidsgevoel. Veiligheid op straat raakt alle inwoners en vraagt daarom om specifieke aandacht. Ook onverwachte maatschappelijke onrust, zoals demonstraties of plotselinge spanningen, manifesteert zich vaak in de openbare ruimte. In die situaties sluiten we aan bij onze bestaande crisisstructuur en doorlopende aanpak van maatschappelijke onrust.

## Straatintimidatie

Straatintimidatie, zoals naroeppen, hinderlijk volgen of seksueel intimideren, komt vaak voor in uitgaansgebieden of op loop- en fietsroutes. Vooral voor vrouwen en LHBTI+ personen heeft dit nadelige gevolgen voor hun veiligheidsgevoel. De meeste incidenten worden niet gemeld, waardoor de impact vaak onzichtbaar blijft.

## Onze ambitie

We willen dat inwoners zich vrij en onbelemmerd door de openbare ruimte kunnen bewegen, zonder angst om lastig gevallen of geïntimideerd te worden. Respectvol gedrag is de norm, slachtoffers worden serieus genomen en onbehoorlijk gedrag wordt niet getolereerd.

## Hoe doen we dat?

- We sluiten aan bij campagnes en bewustwording in relatie tot sociale normen
- We zorgen voor een toegankelijke meldstructuur en terugkoppeling aan melders. Dit sluit aan bij onze bredere inzet op samen alert: inwoners moeten weten dat hun signalen ertoe doen en serieus worden opgepakt.
- Extra inzet van boa's en politie in risicogebieden
- We zetten cameratoezicht in als aanvullend instrument om gedrag zichtbaar te maken, het veiligheidsgevoel te versterken en indien nodig gericht te kunnen optreden.

## Stationsgebied

Het station van Emmen is een belangrijk knooppunt waar dagelijks veel en diverse groepen mensen samenkomen: scholieren, forenzen, bezoekers, reizigers naar Ter Apel en asielzoekers. Ook is het een plek waar dak- en thuislozen zich geregeld ophouden. Deze dynamiek maakt het stationsgebied een plek van ontmoeting, maar ook een kwetsbare omgeving waar verschillende leefwerelden elkaar raken. Dat kan leiden tot spanningen, overlast of incidenten, zeker bij piekmomenten van reizigersstromen.

### Onze ambitie

We willen dat het stationsgebied van Emmen een veilige, gastvrije en goed georganiseerde plek is waar reizigers en inwoners zich op elk moment van de dag prettig voelen.

### Hoe doen we dat?

- We werken structureel samen met de politie, Arriva, het OV-bureau en de vervoerders van de pendelbus naar Ter Apel.
- We zetten camera's in en voeren gerichte handhavingsacties uit bij overlast of risicolocaties.
- We onderzoeken de mogelijkheid tot realtime uitlezen van camerabeelden bij acute situaties.
- We zorgen voor een duidelijke en overzichtelijke inrichting van de openbare ruimte, met goede verlichting, heldere looproutes en sociale zichtbaarheid.
- We zetten de gebiedsregisseur in om samen met partners de dynamiek in en rondom het stationsgebied continu te monitoren, af te stemmen en waar nodig bij te sturen.
- We blijven alert op de invloed van de asielproblematiek en stemmen maatregelen af met partners zoals politie, COA en gemeenten.

## Veilig uitgaan

Emmen kent een levendig uitgaansgebied waar veel mensen samenkomen om te recreëren. De combinatie van drukte, alcohol- en middelengebruik en groepsdynamiek kan echter leiden tot onvoorspelbaar gedrag, spanningen of incidenten. Ook na evenementen in de binnenstad is er vaak een grote uitstroom van bezoekers richting horeca of andere delen van de gemeente. Dat vraagt om een gecoördineerde en preventieve aanpak.

### Onze ambitie

We willen dat het uitgaansgebied van Emmen een bruisende, gastvrije en veilige plek blijft waar mensen onbezorgd kunnen genieten. Bezoekers moeten zich welkom voelen, maar overlast, geweld of intimidatie worden niet getolereerd.

### Hoe doen we dat?

- We werken structureel samen met politie, horecaondernemers, beveiligingsorganisaties en evenementenorganisatoren.
- Het convenant veilig uitgaan wordt herzien
- We maken afspraken over sociale veiligheid, doorstroom en verantwoordelijk alcoholgebruik.
- We zetten crowdmanagement-maatregelen in om de uitstroom van bezoekers ordelijk en veilig te laten verlopen.
- We stimuleren horecpartners om gezamenlijk te investeren in een veilige uitgaansomgeving (zoals via KVO Horeca of gezamenlijke veiligheidsplannen).
- We blijven inzetten op preventie: voorlichting over middelengebruik, het voorkomen van seksuele intimidatie en het bevorderen van respectvol gedrag.
- We versterken de samenwerking tussen toezicht, politie, jongerenwerk en zorg bij signalen van risicovol gedrag of terugkerende problematiek in de nachtcultuur.

## Inrichting van de openbare ruimte

Fysieke kenmerken van de openbare ruimte zoals donkere plekken, dichte begroeiing of onoverzichtelijke routes hebben direct invloed op het veiligheidsgevoel. Slimme keuzes in verlichting en inrichting kunnen de sociale veiligheid versterken. Daarnaast zetten we cameratoezicht in waar dit aantoonbaar bijdraagt aan het voorkomen van incidenten of het snel kunnen reageren op risicovolle situaties. De zichtbare aanwezigheid van camera's heeft bovendien een preventieve werking en draagt bij aan de beleving van veiligheid op straat.

## Onze ambitie

Wij willen dat inwoners zich op ieder moment van de dag veilig voelen in hun straat, buurt of op hun route. De inrichting van de openbare ruimte draagt daaraan actief bij.

### Hoe doen we dat?

- We brengen onveilige plekken in kaart
- Waar mogelijk verbeteren we de verlichting en zichtlijnen
- Veiligheid is onderdeel van herinrichtingsprojecten

## Overlast in de publieke ruimte

Overlast in de publieke ruimte door bijvoorbeeld hangjeugd, geluid, alcohol- of drugsgebruik, wordt vaak als storend ervaren door omwonenden en voorbijgangers. Dit kan gaan om jongeren die elkaar ontmoeten, maar net zo goed om volwassenen die alcohol of drugs gebruiken op een openbare plek of een groep die zich ophoudt bij het station.

Tegelijkertijd is de openbare ruimte óók bedoeld om elkaar te ontmoeten. Voor jongeren is die ontmoeting een belangrijk onderdeel van hun ontwikkeling en sociale leven. Voor anderen is het een plek om te ontspannen of samen te komen. Dat maakt dit vraagstuk ingewikkeld: wat de één ziet als overlast, ervaart de ander als normaal sociaal contact.

Een uniforme oplossing bestaat daarom niet. De uitdaging is om de balans te vinden tussen ruimte geven aan ontmoeting en zorgen voor een veilige, leefbare omgeving voor iedereen. Dit vraagt om maatwerk per locatie: soms is toezicht en handhaving nodig, soms juist alternatieve plekken of activiteiten, en altijd om goede communicatie met bewoners én gebruikers van de ruimte.

## Onze ambitie

We willen dat onze inwoners en bezoekers de openbare ruimte kunnen gebruiken om elkaar te ontmoeten, te ontspannen en te genieten van hun leefomgeving, zonder dat dit ten koste gaat van de veiligheid en leefbaarheid van anderen. Overlast wordt tijdig aangepakt, maar er is ook ruimte voor ontmoeting en recreatie.

### Hoe doen we dat?

- Wijkgerichte inzet van boa's en politie, afgestemd op signalen van bewoners en op de dynamiek van specifieke locaties
- Buurtbemiddeling en/of jongerenwerk inzetten om onderliggende spanningen te adresseren en escalatie te voorkomen
- Procesregisseur jeugd inzetten om de samenwerking tussen veiligheid, zorg, onderwijs en jongerenwerk te coördineren en te zorgen voor een integrale aanpak
- Samen met partners in kaart brengen van jeugdgroepen en andere overlastgevendende groepen, zodat we vroegtijdig zicht hebben op dynamiek en mogelijke risico's.
- Communicatie met omwonenden versterken: helder uitleggen wat er gebeurt, waarom er ruimte wordt gegeven aan ontmoeting, maar ook waar de grenzen liggen.
- Monitoring en maatwerk: met behulp van het Dashboard Veiligheid signalen en patronen volgen, zodat we gericht kunnen ingrijpen waar nodig

## Asielproblematiek

Nieuw-Weerdinge en de omliggende regio worden al geruime tijd geconfronteerd met toenemende overlast als gevolg van de nabijheid van het aanmeldcentrum in Ter Apel. Iedere asielzoeker die in Nederland aankomt, moet zich daar melden. Onder deze groep bevindt zich een aanzienlijk aantal zogenoemde 'Veilige Landers' (asielzoekers afkomstig uit landen die door Nederland als veilig worden beschouwd) en die daardoor vrijwel geen kans maken op een verblijfsvergunning. Juist deze groep zorgt in toenemende mate voor problemen. Het gaat vaak om jonge mannen die zich niet aan de regels houden, herhaaldelijk overlast veroorzaken en zich soms schuldig maken aan intimidatie of criminaliteit. De impact op Nieuw-Weerdinge is daarbij groot. Bewoners voelen zich onveilig, het vertrouwen in de overheid neemt af en het sociale weefsel van het dorp komt onder druk te staan. Er is sprake van spanningen tussen inwoners en nieuwkomers en het gevoel leeft dat de situatie onvoldoende wordt aangepakt. De geografische ligging van Emmen speelt hierin een rol: veel asielzoekers reizen via station Emmen, waar zij moeten overstappen op de pendelbus naar Ter Apel. Dit zorgt voor extra druk op het stationsgebied, waar regelmatig meldingen zijn van overlast en onrust.

## Onze ambitie

We pakken de asielproblematiek in Nieuw-Weerdinge en het stationsgebied doelgericht aan.

## Hoe doen we dat?

We zetten ons in om de veiligheid en leefbaarheid in Nieuw-Weerdinge en het stationsgebied te waarborgen, met passende maatregelen en in nauwe samenwerking met partners zoals politie, COA, buurgemeente Westerwolde en het ministerie. Daarbij stemmen we de inzet af op de actuele situatie en beschikbare middelen.



## Personen met onbegrepen gedrag

In toenemende mate signaleren we de aanwezigheid van personen met onbegrepen gedrag in de openbare ruimte. Dit kan leiden tot gevoelens van onveiligheid bij omwonenden en passanten, zeker wanneer het gedrag als onvoorspelbaar of verward wordt ervaren. Hoewel het niet altijd gaat om strafbaar gedrag, vraagt deze problematiek om een zorgvuldige en integrale aanpak. Wij spelen hierin een centrale rol en werken nauw samen met zorgpartners, politie, woningcorporaties en andere betrokkenen om tot een gezamenlijke aanpak te komen. Het doel is om personen met onbegrepen gedrag tijdig te signaleren en, waar mogelijk, toe te leiden naar passende zorg of ondersteuning. Deze aanpak is verder uitgewerkt in het hoofdstuk woonoverlast en onder procesregie, maar vormt ook een belangrijk onderdeel van onze bredere veiligheidsstrategie.

## Woonoverlast

De afgelopen jaren is het aantal meldingen van woonoverlast in Emmen toegenomen. Deze stijging is vooral zichtbaar bij overlast veroorzaakt door personen met onbegrepen gedrag. Door het afbouwen van intramurale zorgplekken en een vastlopende zorgketen woont deze doelgroep steeds vaker zelfstandig in onze dorpen en wijken. Hun gedrag wijkt soms af van wat als 'normaal' wordt ervaren, wat – mede door een afnemende tolerantie in de samenleving – sneller als overlast wordt gezien. Dit vraagt om een zorgvuldige, integrale en mensgerichte aanpak.

Hoewel het niet altijd gaat om strafbaar gedrag, heeft deze vorm van overlast grote impact op de leefbaarheid en het veiligheidsgevoel in buurten. Daarom werken we in Emmen met een procesaanpak woonoverlast, waarin samenwerking tussen veiligheid, zorg en wonen centraal staat. Het woonteam en de woonoverlastregisseur spelen hierin een cruciale rol.

### Onze ambitie

- Woonoverlast structureel en duurzaam terugdringen, met oog voor zowel de veroorzaker als de omgeving.
- De procesaanpak woonoverlast stevig verankeren in de sociale infrastructuur, zodat casussen effectief besproken en opgepakt worden.
- De samenwerking tussen veiligheid, zorg en wonen versterken, met duidelijke rollen en verantwoordelijkheden.
- Vroegsignalering en preventie verbeteren, zodat we sneller kunnen handelen en escalatie voorkomen.
- Begrip en maatwerk stimuleren, zodat afwijkend gedrag niet automatisch leidt tot uitsluiting of escalatie.

### Hoe gaan we dat doen?

- Verder verankeren van de procesaanpak in de sociale infrastructuur
- De procesaanpak stevig inbedden in de bestaande overlegstructuren in de wijk, zodat overlastsituaties sneller en beter opgepakt worden.
- Het woonteam wordt verder uitgebouwd met aanvullende expertise, zodat we beter kunnen inspelen op complexe situaties.
- Professionals herkennen eerder signalen van overlast en kunnen preventief handelen. Buurtbemiddeling wordt actief ingezet. Problemen worden daardoor in een vroeg stadium aangepakt, waardoor escalatie wordt voorkomen. Bewoners krijgen hulp bij het oplossen van

conflicten zonder dat het meteen juridisch wordt.

- We ontwikkelen een dashboard woonoverlast dat inzicht geeft in aantallen meldingen, type overlast, overzicht van interventies en doorlooptijden.
- We koppelen woonoverlast aan bredere zorg- en veiligheidsvraagstukken. We bieden inwoners een samenhangende aanpak waarbij problemen niet versnipperd worden aangepakt, maar in samenhang met andere leefbaarheidsvraagstukken.



## Huiselijk geweld en kindermishandeling, femicide

De afgelopen jaren zijn het aantal meldingen van huiselijk geweld en kindermishandeling (HGKM) bij Veilig Thuis Drenthe (VTD) gestabiliseerd. Het aantal meldingen is zelfs gedaald, terwijl het aantal adviesvragen is gestegen. Dit kan geïnterpreteerd worden als een verschuiving naar preventie: VTD wordt sneller benaderd en we voorkomen vaker escalatie. De vraag is of dit de daadwerkelijke situatie is. HGKM kenmerkt zich als problematiek wat zich profileert als een topje van de ijsberg, het merendeel blijft niet helaas onzichtbaar. Daarom is het belangrijk dat de gemeente Emmen op de aanpak ter voorkoming HGKM blijft inzetten.

Femicide verwijst naar het doden van vrouwen vanwege hun geslacht, veelal gepleegd door een (ex-)partner (bron: CBS). In Nederland gaat het jaarlijks om circa 35 tot 40 slachtoffers, waarmee het een hardnekkig probleem vormt binnen het bredere domein van huiselijk geweld. Recente casussen die in de media veel aandacht kregen, hebben het onderwerp nadrukkelijk op de maatschappelijke en politieke agenda gezet. Femicide is niet alleen een strafrechtelijk vraagstuk, maar ook een belangrijke opgave voor integrale veiligheid en maatschappelijke weerbaarheid.

### Onze ambitie

- In de gemeente Emmen werken we integraal samen op verschillende levensgebieden voor een integrale aanpak;
- De gemeente Emmen richt zich zo veel mogelijk op de voorkant en preventie. We willen huiselijk geweld en kindermishandeling zo vroeg mogelijk in beeld hebben en risicofactoren daarop wegnemen voordat huiselijk geweld en kindermishandeling zich openbaart;
- De gemeente Emmen maakt juiste inschattingen m.b.t. (on)veiligheid en acteert daar adequaat op.

### Hoe gaan we dat doen?

- We implementeren de werkwijze Aanpak ter Voorkoming van Escalatie (AVE);
- We zetten in op het creëren van Stevige Lokale Teams in samenhang met de opdrachten vanuit de Hervormingsagenda Jeugd en het Toekomstscenario Kinder- en Gezinsbescherming;
- In Drenthe ontwikkelen we een Regionaal Veiligheidsteam waarin de functionaliteiten van Veilig Thuis Drenthe, de Gecertificeerde Instellingen en een gedeelte van de Raad voor de Kinderbescherming worden ondergebracht;
- We versterken de aanpak van stalking door betere signalering, informatie-uitwisseling en samenwerking tussen ketenpartners;
- We zetten in op het voorkomen van femicide, met nadruk op vroegsignalering en het versterken van de zorg- en veiligheidsketen.



# Sociaal-maatschappelijke spanningen

Polarisatie en radicalisering zijn nauw met elkaar verbonden processen die de sociale cohesie, het vertrouwen in de overheid en de veiligheid in onze gemeente onder druk kunnen zetten. Polarisatie verwijst naar het toenemende wij-zij-denken en verscherpte tegenstellingen tussen groepen. Dit kan het klimaat creëren waarin individuen vatbaarder worden voor radicalisering: het proces waarbij iemand extreme denkbeelden ontwikkelt en zich afkeert van democratische waarden, met mogelijk veiligheidsrisico's tot gevolg. De gemeente Emmen zet in op het versterken van verbinding, het voorkomen van escalatie en het vroegtijdig signaleren van zorgelijke ontwikkelingen. We doen dit samen met onze veiligheidspartners, het sociaal domein, onderwijs, welzijn, jongerenwerk en inwoners.

## Onze ambities

- We zorgen dat signalen van polarisatie en radicalisering worden besproken in een casus- of signaleringsoverleg en waar nodig wordt opgevolgd met een actie of interventie.
- We ondersteunen jaarlijks initiatieven of activiteiten die gericht zijn op het bevorderen van verbinding, dialoog en inclusie.
- We trainen en informeren jaarlijks professionals, vrijwilligers en sleutelfiguren in het herkennen van signalen van polarisatie en radicalisering en het toepassen van handelingsperspectieven.
- We willen bijdragen aan het behouden van een positief veiligheidsgevoel rondom maatschappelijke spanningen, gemeten via lokale peilingen en signalen uit de wijk.

## Hoe doen we dat?

### *Vroegtijdige signalering*

- Structurele monitoring van signalen via OOV, gebiedsnetwerken, wijkteams, scholen, jongerenwerk, politie en welzijn.
- Signalering opnemen in casusoverleggen, Zorg- en Veiligheidshuis en structurele OOV-overleggen.

### *Preventie en verbinding*

- Actieve ondersteuning van burgerinitiatieven, wijkprojecten en (inter)culturele activiteiten die bijdragen aan dialoog en inclusie.
- Samenwerking met scholen en jongerenwerk aan

bewustwording en preventieprogramma's gericht op het versterken van democratische veerkracht.

### *Scholing en bewustwording*

- Trainingen of opfrisbijeenkomsten voor professionals (bijv. onderwijs, welzijn, jongerenwerk, politie) en vrijwilligers over signalen en handelingsperspectieven.
- Gebruikmaken van bestaand aanbod zoals NCTV-modules, VRD-trainingen en Movisie-toolboxen.

### *Communicatie en participatie*

- Proactieve en transparante communicatie om misinformatie en onrust bij maatschappelijke spanningen te voorkomen.
- Betrekken van inwoners en wijkplatforms bij het signaleren van spanningen en het bouwen aan veerkrachtige wijken.

# Doorlopende veiligheidsthema's

In dit plan brengen we ook onderwerpen onder de aandacht die al stevig zijn ingebed in onze dagelijkse werkwijzen en die een belangrijke basis vormen voor de veiligheid en leefbaarheid in onze gemeente. Deze doorlopende veiligheidsvraagstukken blijven essentieel om de kwaliteit en stabiliteit van onze dienstverlening te waarborgen.

We nemen ze bewust op in dit plan om transparantie te bieden over de lopende aandachtspunten en om te laten zien dat deze kerntaken ook de komende jaren onverminderd aandacht krijgen. Tegelijkertijd zijn er op dit moment geen ingrijpende veranderingen of nieuwe ontwikkelpunten binnen deze thema's gepland. Wel blijven we alert op relevante ontwikkelingen en passen we onze aanpak waar nodig aan, zodat onze werkwijzen aansluiten bij veranderende omstandigheden en toekomstige uitdagingen.

## Crisisbeheersing en evenementen

De gemeente Emmen speelt een centrale rol in de voorbereiding op en de aanpak van crises en rampen. Samen met partners binnen de Veiligheidsregio Drenthe, zoals brandweer, politie en geneeskundige hulpverlening, zorgt de gemeente voor een gecoördineerde en effectieve crisisorganisatie. De gemeente is niet alleen opdrachtgever

richting de veiligheidsregio, maar ook een actieve partner bij de uitvoering van maatregelen tijdens incidenten.

De crisisorganisatie binnen Emmen is goed ingebed en kan snel reageren op uiteenlopende noodsituaties. Via een piketstructuur zijn sleutelmedewerkers 24/7 bereikbaar, waardoor continuïteit in de respons gewaarborgd is.

Daarnaast is er ruime ervaring en aandacht voor het adviseren rondom evenementen en het stellen van voorwaarden bij vergunningverlening, evenals voor brandveiligheid binnen de ruimtelijke ontwikkeling van de gemeente.

Deze aanpak wordt voortgezet, waarbij we blijven aansluiten op landelijke en regionale ontwikkelingen op het gebied van crisisbeheersing. De gemeente blijft haar organisatie aanpassen waar nodig, met een focus op flexibiliteit, duidelijke communicatie naar inwoners en het versterken van de lokale veerkracht. Zo borgt Emmen dat haar crisisbeheersing ook in de toekomst effectief en passend blijft binnen een veranderend veiligheidslandschap.



## High Impact Crimes

High impact crimes, zoals woninginbraken, geweldsdelicten en ernstige vormen van fraude, hebben een grote invloed op het veiligheidsgevoel van onze inwoners en de leefbaarheid in onze wijken. Deze vormen van criminaliteit vragen om een voortdurende en gerichte aanpak, waarbij preventie, opsporing en nazorg nauw samenwerken.

We werken hierbij intensief samen met de politie en andere partners binnen het veiligheidsveld. De politie speelt een sleutelrol in het opsporen en aanpakken van daders, het vergroten van de zichtbaarheid in de wijken en het bevorderen van de meldingsbereidheid van inwoners. Daarnaast is er aandacht voor het versterken van sociale cohesie en het betrekken van bewoners bij preventieactiviteiten.

De bestaande aanpak van high impact crimes is goed ingebed binnen onze lokale veiligheidsaanpak en wordt onverminderd voortgezet. Samen met de politie blijven we alert op nieuwe ontwikkelingen en trends. Dit stelt ons in staat om de impact van deze criminaliteit zoveel mogelijk te beperken en het vertrouwen van inwoners in een veilige leefomgeving te behouden.

## Verkeersveiligheid

Verkeersveiligheid is een doorlopend aandachtspunt binnen onze gemeente en vraagt om een integrale aanpak. We werken structureel aan het verbeteren van de verkeersveiligheid volgens het 3E-model:

- **Educatie:** We zetten in op verkeerseducatie en bewustwording via campagnes, schoolprogramma's en voorlichting. Voorbeelden hiervan zijn bromfietscursussen, trekkervaardigheidstrainingen en campagnes zoals Rij MONO. In groep 7 van het basisonderwijs is structureel aandacht voor praktische en theoretische verkeerslessen. Jaarlijks worden circa 70 activiteiten en campagnes uitgevoerd, variërend van voorlichtingsacties tot theatervoorstellingen over verkeersveiligheid.
- **Enforcement (handhaving):** Samen met de politie en boa's werken we aan naleving van verkeersregels. Dit gebeurt onder meer via alcoholcontroles, snelheidscontroles en gerichte acties op plekken waar structureel of op basis van signalen handhaving nodig is. Er is maandelijks overleg met de politie om locaties en prioriteiten af te stemmen. Daarnaast worden incidenteel extra handhavingsacties ingezet op basis van actuele ontwikkelingen.
- **Engineering (inrichting en techniek):** We werken aan veilige weginrichting en het verbeteren van verkeersinstallaties, bijvoorbeeld door verkeerslichten

af te stemmen op verkeersstromen. We monitoren en verbeteren infrastructurele knelpunten in samenwerking met de provincie Drenthe (bijvoorbeeld op de Rondweg). Ook nemen we deel aan het provinciale fietsnetwerk en projecten zoals BikeSafe AI (samenwerking met NHL Stenden, RUG, Hanzehogeschool, Gemeente Leeuwarden en bedrijven), waarin wordt onderzocht hoe kunstmatige intelligentie kan bijdragen aan de fietsveiligheid.

Een bijzonder aandachtspunt is het relatief hoge aantal fietsongevallen in de gemeente. Dit wordt zowel veroorzaakt door een toename van het aantal meldingen als een feitelijke stijging van het aantal ongevallen. Samen met de provincie en partners analyseren we deze problematiek en zoeken we naar gerichte maatregelen.

De gemeente richt zich met name op educatie en engineering, terwijl handhaving in afstemming met de politie plaatsvindt.

## Maatschappelijke onrust

Maatschappelijke onrust is een doorlopend aandachtsgebied binnen onze veiligheidsaanpak. Het kan ontstaan door uiteenlopende maatschappelijke of internationale ontwikkelingen, incidenten of spanningen

in de samenleving. Denk hierbij aan demonstraties, spanningen tussen groepen of situaties waarin de openbare orde onder druk komt te staan. Binnen de gemeente Emmen is de aanpak van maatschappelijke onrust al ingebed in de bestaande werkprocessen en samenwerking met veiligheidspartners.

Onze inzet richt zich daarbij op het vroegtijdig signaleren van potentiële spanningen, het voorkomen van escalatie en het zorgvuldig begeleiden van situaties waarin onrust dreigt te ontstaan. De samenwerking tussen gemeente, politie en maatschappelijke partners is hierbij cruciaal. In dit kader nemen wij ook deel aan de PSHI-tafel (protocol sociale hulpverlening incidenten), waarin relevante signalen worden gedeeld, gedeeld eigenaarschap wordt georganiseerd en acties afgestemd. Dit draagt bij aan een gedeeld inzicht in mogelijke spanningen binnen onze gemeente en de regio.

Hoewel er op dit moment geen directe aanleiding is om dit thema als ontwikkelopgave te benoemen, blijft het een belangrijk fundament van onze integrale veiligheidsaanpak. De komende jaren blijven we dit thema continu monitoren en daar waar nodig bijsturen in lijn met actuele maatschappelijke ontwikkelingen.

## Doorkijk langere termijn



**De samenleving verandert in hoog tempo. Technologische innovaties, verschuivende maatschappelijke verhoudingen en bestuurlijke uitdagingen hebben ook lokaal impact op het veiligheidsdomein. Voor de gemeente Emmen betekent dit dat we vooruit moeten kijken, wendbaar moeten blijven en steeds opnieuw de balans moeten zoeken tussen actuele opgaven en structurele ontwikkelingen.**

Digitalisering en technologische vooruitgang, zoals kunstmatige intelligentie en real-time data-analyse, bieden kansen voor snellere en effectievere besluitvorming. Tegelijkertijd brengen deze ontwikkelingen ook nieuwe risico's met zich mee, waaronder digitale dreigingen, deepfakes en misbruik van technologie. Dit vraagt enerzijds om een sterke digitale weerbaarheid, en anderzijds om het zorgvuldig, transparant en ethisch inzetten van technologie, met oog voor publieke waarden zoals privacy en gelijkheid.

Ook bestuurlijke factoren hebben invloed. De financiële druk op gemeente neemt toe, onder meer door dalende rijksbijdragen en structurele bezuinigingen. Dit stelt ons voor de opgave om scherper te prioriteren, nog bewuster te sturen op risico's en meer samen te werken met ketenpartners, het maatschappelijk middenveld en inwoners. Veiligheid blijft een gedeelde verantwoordelijkheid.

Daarnaast blijven de verwachtingen van onze inwoners zich ontwikkelen. Burgers vragen niet alleen om bescherming, maar ook om transparantie, maatwerk en betrokkenheid. Door actief in te zetten op communicatie en participatie versterken we het vertrouwen in de overheid én de maatschappelijke weerbaarheid. We willen inwoners zo goed mogelijk ondersteunen in hun eigen rol in het bevorderen van veiligheid.

Het IVP 2026–2029 biedt ruimte om met deze bewegingen mee te groeien. Waar nodig kunnen we lopende uitvoeringsplannen aanpassen of specifieke thema's uitwerken in aanvullend beleid. Door flexibel te blijven, gericht samen te werken en actief te signaleren, zorgen we dat Emmen ook op langere termijn voorbereid is op nieuwe risico's en kansen binnen het veiligheidsdomein.

# Governance en monitoring

**Een effectieve uitvoering van het Integraal Veiligheidsplan (IVP) vraagt om duidelijke sturing, heldere verantwoordelijkheden en monitoring. De gemeente Emmen kiest daarom voor een integrale governance-aanpak waarin bestuurlijke regie, ambtelijke samenwerking en informatie gestuurd werken centraal staan.**

## Bestuurlijke sturing

In de driehoek worden de prioriteiten bepaald en afgestemd over de aanpak van veiligheids- en handhavingsvraagstukken. De burgemeester is eindverantwoordelijk voor het veiligheidsbeleid en stuurt op de hoofdlijnen, prioriteiten en integrale afstemming. Het college van burgemeester en wethouders bewaakt de samenhang met andere beleidsvelden, zoals het sociaal domein, jeugd en zorg. De gemeenteraad stelt de kaders vast voor het veiligheidsbeleid en controleert het college op de uitvoering. Zij wordt jaarlijks geïnformeerd over de voortgang en resultaten via een voortgangsrapportage en bespreekt de uitvoeringsplannen.

## Ambtelijke regie

De regie op de uitvoering van het IVP ligt bij het team Openbare Orde en Veiligheid (OOV), dat nauw samenwerkt met toezicht en handhaving, het sociaal domein en externe partners zoals politie, welzijnswerk en woningcorporaties. De procesregisseur zorg en veiligheid speelt een sleutelrol bij complexe casuïstiek en ketensamenwerking.

## Monitoring en informatie gestuurd werken

Om effectief te kunnen sturen, werken we zo veel als mogelijk informatie gestuurd. Dat betekent dat we gegevens en signalen uit verschillende bronnen combineren, van politie en wijkteams tot inwoners en ketenpartners. Deze informatie wordt geanalyseerd en gebruikt om trends te duiden, risico's te signaleren en de effectiviteit van maatregelen te beoordelen.

Jaarlijks wordt een uitvoeringsplan opgesteld waarin per thema concrete doelstellingen (bijv. streefwaarden of tijdspad) worden geformuleerd en waar mogelijk indicatoren worden benoemd (bijv. aantal meldingen, veiligheidsbeleving en interventies) Concrete doelstellingen worden geformuleerd;

De voortgang wordt gemonitord door jaarlijkse voortgangsrapportages aan college en raad te presenteren. Daarnaast houden we periodieke evaluaties per thema en maken we gebruik van de beschikbare informatieproducten en dashboards. Ook signalen van inwoners, professionals en partners worden daarbij meegenomen.

Waar nodig worden uitvoeringsplannen tussentijds bijgesteld. Zo zorgen we ervoor dat het IVP niet alleen richting geeft, maar ook leidt tot meetbare resultaten en een lerende aanpak.

Door deze governance- en monitoringsstructuur kunnen we flexibel inspelen op ontwikkelingen, verantwoording afleggen over onze inzet en gericht bijsturen waar nodig. Zo blijven we samen met onze partners werken aan een veilige, veerkrachtige en verbonden gemeente Emmen.



## Colofon

Een uitgave van de gemeente Emmen

## Bezoekadres

Raadhuisplein 1, 7800 RA Emmen  
Telefoon: 14 0591

[gemeente.emmen.nl](http://gemeente.emmen.nl)  
[gemeente@emmen.nl](mailto:gemeente@emmen.nl)